



**Trendkijker**  
**(concept)**  
**Medisch**  
**Generalistische**  
**Zorg in de**  
**Verstandelijk**  
**Gehandicapten**  
**sector**

Zorg voor mensen  
met een verstandelijke  
beperking

## WAAROM EEN TRENDKIJKER VOOR DE MGZ-functie(familie)?

Om het motto '*anders kijken, anders denken, anders doen*' gestalte te geven, hanteren wij de zogenaamde 'Landschappen-methode'. Vanuit verschillende perspectieven kijken we daarin naar de manier waarop integrale medisch-generalistische zorg door mensgericht organiseren gestalte kan krijgen. We redeneren daarbij vanuit de toekomst!

Wij nodigen de gebruiker uit om tijdens mini-webinars als 'trendwatcher' te bepalen welke trends nú vragen om initiatieven, innovatie en/of interventie.

Deze trendkijker geeft een toelichting op een achttal landschappen die hierin centraal staan en beschrijft per landschapsonderdeel de drie belangrijkste trends welke door AscieGroup in samenwerking met Erasmus Universiteit Rotterdam ontwikkeld zijn om de competentie 'toekomst-denken' als MGZ-professional te kunnen ontwikkelen, om zo bij te kunnen dragen aan toekomstgerichte positionering van de VG-zorgprofessionals.

# 5 STAPPEN OM IN BEWEGING TE KOMEN...

De trendkijker nodigt uit:

## (A)

...om na te denken over de impact van de geschetste trends op voor de MGZ relevante beroeps- en werkperspectieven. Een aantal daarvan is mogelijk direct van invloed op de MGZ-beleidsthema's die in jouw zorgorganisatie leven en/of in jouw zorgregio actief spelen.

## (B)

...om deze trends concreet te maken te verbijzonderen naar de Gehandicaptenzorg en gericht te koppelen met actuele MGZ-beleidsthema's.

## (C)

...hiervan als MGZ-zorgprofessional af te leiden welke toekomstige verwachtingen er zijn en te bezien hoe de MGZ-functie(-familie) als zorgprofessional, als beroepsgroep en/of beroepsvereniging daarin nu handelt.

## (D)

...om te onderzoeken welke kloof ('gap') er gaapt tussen de gewenste en de huidige situatie.

## (E)

...om als MGZ-functie(-familie) te bepalen welke interventie(s) je wilt plegen om deze kloof te overbruggen.

Resultaat hiervan is een toekomstgerichte manier van het organiseren van de MGZ-functie met menskracht in organisaties.

# BURGERLANDSCHAP



In dit landschap staat de ontwikkeling van de burger als potentiële toekomstige gebruikersgroep van de MGZ-functie(-familie) in de VG-sector en als verlener van mantelzorg centraal.

We benaderen dit landschap ook vanuit het perspectief van de maatschappelijke ontwikkelingen die wij zien in onze rol als burger (ons burgerschap).

*Naast de arts VG en de overige MGZ-zorgprofessionals zijn het o.a. familieleden (familiezorg), mantelzorgers (mantelzorg) en woon- en buurtgemeenschappen die dagelijks in dit burgerlandschap met de bewoners/cliënten vertoeven.*

## BURGERLANDSCHAP

### MANTELZORG

Mensen met verstandelijke beperkingen blijven steeds langer thuis als het kan met zorg thuis en doen daarbij een groter beroep op mantelzorg. Langer thuiswonend en ook thuis herstellen doen meer en meer hun intrede.

Dit maakt ook dat mantelzorgers meer en meer belast gaan worden en vaak al overbelast zijn door extra gevraagde mantelzorg van de steeds langer thuiswonende persoon/cliënt met een verstandelijke beperking.

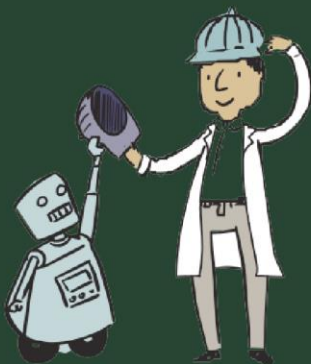
## BURGERLANDSCHAP

### ZELFOPLOSSEND

Een oplossingsgerichte samenleving ontwikkelt zich meer en meer. Er ontstaan initiatieven in buurten en wijken die zich richten op andere vormen van samenleven, gemeenschap wonen en thuis blijven wonen en zorgen waarin waarden zoals Informele zorg, Zelf- en SamenZorg en Familiezorg een steeds grotere rol spelen.

Ook de ontwikkeling van focus op meer Preventie, Aandacht en Welzijn binnen de VG-zorg doet zijn intrede.

## ZORGLANDSCHAP



Dit landschap focust zich volledig op de medisch generalistische zorgprocessen waarin daadwerkelijk 'medische zorg, behandeling en ondersteuning' wordt verleend aan mensen met een verstandelijke beperking; de primaire MGZ-functie met specifieke processen binnen elke VG-zorginstelling.

We zoomen in op de grote diversiteit van deze processen, in het bijzonder ook de triagefunctie en onderzoeken bestaande en nieuwe ontwikkelingen die daarop van invloed zijn in relatie tot de MGZ-functie(familie).

*Vanzelfsprekend heeft de MGZ-professional een grote affiniteit met de diverse ontwikkelingen in het gehandicaptenzorglandschap.*

## BURGERLANDSCHAP

### INDIVIDUALISERING VAN ZORG

De nadruk op keuzevrijheid, E-health en zeggenschap over de zorg dragen bij aan de ontwikkeling van (behoefte aan) zelfregie en mondigheid van de zorgvrager en ook mantelzorgers, op zoek naar zorg-op-maat oplossingen.

Ook voor mensen met een verstandelijke beperking doen zich steeds meer mogelijkheden voor om meer eigen invulling te geven aan het leven. Individualisering en personifiëring gaan hand in hand in Gehandicaptenzorg.



# ZORGLANDSCHAP

## VERANDERENDE ZORGVRAAG

Mensen met een verstandelijke beperking blijven langer thuis en/of gaan vanuit een tijdelijk verblijf indien mogelijk toch weer terug naar huis.

De arts VG als onderdeel van de MGZ-functie(-familie) krijgt daarbij te maken met steeds complexere zorgvragen bij cliënten met een verstandelijke beperking die nieuwe eisen stellen aan de Triagefunctie.

Dit maakt dat de doelgroep ook in de thuissituatie vaker (gedrags)problemen ervaart en dan extra zorg nodig heeft.

# ZORGLANDSCHAP

## ONDERNEMERSCHAP IN DE VG-ZORG

Ondernemerschap en nieuwe zakelijkheid zijn meer dan beginnende verschijnselen voor de MGZ-functie(familie) in relatie tot VG-ontwikkelingen.

De toename van regionale en/of landelijke artsen VG- en MGZ-zorgaanbieders tekent zich steeds meer af als een standaard toekomstbeeld. Dit leidt tot commerciële MGZ-spelersgroepen en netwerken. De toegang tot een (regionale) poliklinische MGZ-functie wordt het scharnierpunt van MGZ in de Gehandicaptenzorg.

# ZORGLANDSCHAP

## INTEGRATIE TRADITIONELE ZORGDOMEINEN

De MGZ-functie ontwikkelt zich steeds meer over de traditionele zorgdomeinen heen; in de toekomst is het onderscheid tussen intra- en extramurale zorg niet meer zo relevant voor de MGZ-functie(-familie) en de overige (paramedische) zorgfuncties.

De specialistische zorg wordt verleend door de arts VG / MGZ-functie(-familie) binnen een/of meerdere MGZ-zorgnetwerken daar waar de cliënt/bewoner zich bevindt.

# WERKLANDSCHAP



In het werklandschap staat het geheel van afspraken, structuren, organiseren en methodes van werken en samenwerken binnen de MGZ, tussen de arts VG, de huisarts en overige MGZ zorgprofessionals in de zorginstellingen centraal.

Het werklandschap onderzoekt de ontwikkelingen binnen functies, rollen, taken, de werkplek met taakzuiverheid als centraal thema én hoe daar als MGZ-functie(familie) op een verantwoorde manier mee om te gaan.

*HRM- en HRD-professionals begrijpen als geen ander de impact die met deze ontwikkelingen gepaard gaan op het presteren, leren en ontwikkelen binnen de MGZ-functie(familie) in zorgorganisaties.*

# WERKLANDSCHAP

## NETWERKZORG

Denken in functies en beroepen in zorginstellingen ontwikkelt zich naar denken in termen van (regionale) MGZ-functie(-familie) met rollen en taken.

Een meer dynamisch MGZ-functiehuis doet intrede.

Het gaat vooral om het samenspel en afstemming tussen zorgverleners in het 'regionale' netwerk van zorg rondom een client met een verstandelijk beperking waarbij het SAMEN en ANDERS werken met elkaar voorop staan.

# WERKLANDSCHAP

## INTEGRATIE WERKWIJZEN

De arts VG – als onderdeel van de MGZ-functie(-familie) raakt geïntegreerd met onderzoek- onderwijsinstellingen en opleidingsinstituten en gaat participeren in opkomende regionale samenwerkingsverbanden.

De basis medische zorg beweegt naar de achtergrond en maakt plaats voor specialistische arts VG-kennis in zorgnetwerken waarbij de arts VG zich ontwikkelt tot netwerkspecialist binnen en buiten de zorginstellingen.

# WERKLANDSCHAP

## TECHNIEK

Het verlenen van medisch generalistische zorg evenals `specialistische zorg-op-afstand`, de monitoring van medische zorg op afstand en telemetrie nemen een steeds grotere vlucht waarbij men meer vertrouwd raakt met zorgtechnologie. E-health en Telemedicine zijn de nieuwe standaarden. Beeldzorg krijgt een vaste plaats in de 'arts VG-en/of MGZ-digi-dokters-tas' als standaarduitrusting van de arts VG en MGZ-functie(-familie) in de regio waarbij AI-functies zijn inbegrepen

# LEERLANDSCHAP



Het leerlandschap brengt nieuwe kleur in het pallet van bestaande opleidings-, leer-, en ontwikkelingsgerichte activiteiten en leerinterventies ten behoeve van de ontwikkeling en groei van de MGZ-functie(-familie).

Door een toekomstgerichte MGZ-bril integraal kunnen kijken naar strategische en complexe MGZ-beleidsvraagstukken. En van daaruit met gecombineerd opleiden, leren, ontwikkelen en samen werken aan bewustwording.

*De MGZ-functie(-familie) die affiniteit heeft met groei- en ontwikkelvraagstukken, heeft baat bij de (ver)nieuw(d)e in-, uit- en vergezichten die dit landschap biedt.*



# LEERLANDSCHAP

## LEERGEMEENSCHAP

De nadruk verschuift van een initiële functiegerichte instellingsgebonden insteek en opleidingsbenadering naar gecombineerde regionale opleidingsaanpak met leren in zorgnetwerken rondom de MGZ-functie(-familie).

Opleidingsteams, opleidingsgroepen en de gecombineerde opleidingsplaatsen leggen de basis voor een leven lang leren als leergemeenschap voor de MGZ-functie(-familie) met verschillende opleidingsachtergronden.

# LEERLANDSCHAP

## PRAKTIJKLEREN

Opleiden, leren en ontwikkelen via gesignaleerde praktijkleer- en presteerbehoefte van de MGZ-functie(-familie) in behandeldiensten en/of binnen (inter)regionale MGZ-zorgnetwerken.

Onderwijs-gestuurd leren maakt plaats voor praktijk-gestuurd leren, waarbij kenmerkende en kritische beroepssituaties als basis dienen voor opleiden, leren en ontwikkeling.

Dr. Watson verschijnt als digitale - MGZ - coach binnen de Gehandicaptenzorg.

# LEERLANDSCHAP

## LEERTECHNOLOGIEËN

Het opleiden, leren en ontwikkelen van de arts VG en de collegae binnen de MGZ-functie(-familie) krijgt meer en meer ondersteuning van op maat gespecialiseerde digitale leertechnologieën.

De digitale MGZ-leerinfrastructuur is gebaseerd op virtual reality en mixed reality (hololens); onafhankelijk van plaats en tijd overal en altijd beschikbaar. De arts VG en MGZ-functie(-familie) begeleidt de AIOS en MGZ-professionals in opleiding in MGZ-functies met de 'Hololens' op afstand.

# INFORMATIE- EN TECHNOLOGIELANDSCHAP



Het verzamelen, rubriceren, inzetten en onderhouden van arts VG en de MGZ-kennisdomeinen en informatie (en daarmee ook wetenschappelijke vakkennis) vormt het centrale perspectief binnen het informatie- en technologielandschap. Een nieuwe maatstaf doet daarbij haar intrede: 'Kennisproductiviteit'.

*MGZ-functie(-familie) die een rol heeft in het verzamelen van praktische en/of wetenschappelijke data (o.a. medische, organisatorische, professionele, financiële en klantinformatie) begrijpen als geen ander de waarde van actuele en betrouwbare informatie.*

# INFORMATIELANDSCHAP

## DATA

De arts VG en de MGZ-functie(-familie) zien dat MGZ-zorgprocessen in toenemende mate worden gemonitord met de inzet van (hyper)moderne zorgtechnologie door het verzamelen van kwalitatieve- en kwantitatieve data.

Het omgaan met data vraagt om een andere oriëntatie en kennis van arts VG en de MGZ-functie(-familie) als MGZ-zorgverleners.

Medisch datamanagement, precisie-geneeskunde en gepersonaliseerde MGZ doet zijn intrede.

Besturing van en focus op data-gestuurde MGZ met oog voor uitkomst/ impact als uitdaging.

# INFORMATIELANDSCHAP

## KENNISNETWERKEN

De arts VG als onderdeel van de MGZ-functie(familie) organiseert zich in al dan niet tijdelijke kennisnetwerken en/of gespecialiseerde kenniskringen –wereldwijd– waarin ze met inzet van moderne kennistechnologie allerlei vormen van gespecialiseerde vakkennis (24x7x365) delen met elkaar.

MGZ-kennis delen is het nieuwe vermenigvuldigen; kennis-is-macht verdwijnt volledig naar de achtergrond binnen MGZ-functie(-familie). Arbeidsproductiviteit van de MGZ-functie maakt plaats voor kennisproductiviteit.

# INFORMATIELANDSCHAP

## SOCIAL MEDIA

De arts VG als onderdeel van de MGZ-functie(-familie) zet de medisch specialistische deskundigheid vanuit 'diverse' media' in als medisch informatiemanager in een Expertise- en Behandelnetwerk.

Er wordt actief gebruik gemaakt van moderne communicatietechnologie en sociale media voor het delen van arts VG c.q. MGZ-kennis en het bereiken van de arts VG en MGZ-collegae binnen professionele medische en organisatorische netwerken over de wereld.

# LEIDERSCHAPLANDSCHAP



Het kunnen geven van (medische) sturing aan een organisatie, haar medewerkers en het individu (jezelf) is een cruciale voorwaarde om als arts VG en MGZ-functie(-familie) in de zorg-organisaties je doelen te realiseren.

Het leiderschapslandschap onderzoekt de verschillende facetten van MGZ-leiderschap én hoe die effectief in te zetten.

*De MGZ-functie(familie) heeft vanzelfsprekend baat bij de inzichten die dit landschap te bieden heeft. Persoonlijk, professioneel en organisatorisch. leiderschap blijkt een strategische competentie voor elke individu binnen de MGZ-functie(-familie)!*



# LEIDERSCHAPLANDSCHAP

## MEDISCH LEIDERSCHAP

Regionale besturing en het organiseren van medische zorgnetwerken van de MGZ-functie(-familie) binnen de Gehandicaptenzorg komt steeds meer centraal te staan. Dit vraagt om medisch leiderschap van de arts VG en de MGZ-functie(-familie), binnen zorglagen, binnen organisatieonderdelen en aan bestuurstafels.

Medisch leiderschap positioneert de arts VG en de MGZ-functie(-familie) als (mede)beslisser binnen het medische zorglandschap van de toekomst.

# LEIDERSCHAPLANDSCHAP

## NETWERK LEIDERSCHAP

De arts VG binnen de MGZ-functie(-familie) neemt als medisch specialist actief zelf het initiatief en pakt de regiefunctie als netwerkspecialist met coördinerende verantwoordelijkheid ten aanzien van ontwikkelingen in de zorg. De toekomst van de Gehandicaptenzorg ligt in het aangaan van regionale netwerken van MGZ-zorgverlening. Dit vraagt om een ondernemende arts VG binnen de MGZ-functie(-familie) die over korte termijn belangen van de eigen (beroeps)organisatie heen durven te kijken.

Netwerkbesturing doet zijn intrede met evenwaardigheid als kenmerkend besturingsprincipe.

# LEIDERSCHAPLANDSCHAP

## PERSOONLIJK LEIDERSCHAP

De MGZ-functie(-familie) is zich steeds beter bewust van het inzetten van eigen talenten, competenties en kwaliteiten om doelen te bereiken.

Blijvende zorg en aandacht voor een duurzaam gezonde werk- en levensstijl vraagt om persoonlijk leiderschap van de MGZ-functie-(familie). De mens achter de professional krijgt aandacht met prioriteit. De arts VG binnen de MGZ-functie(-familie) vervult een rolmodel als vitale medische zorgprofessional. Persoonlijk leiderschap draagt ook bij aan taakzuiverheid waarbij oneigenlijke, onduidelijke en onnodige taken zijn geëlimineerd.

# MIDDELENLANDSCHAP



Het kunnen inschatten welke financiële en materiele middelen op weg naar een (ver)nieuw(d)e MGZ-functie nodig zijn voor MGZ-apparatuur, nieuwe gebouwen en ruimtes nu, straks en later en aanvullend bij calamiteiten (pandemie), is een cruciale randvoorwaarde om als arts VG en collegae MGZ professionals in de eigen zorgorganisatie en in de regio MGZ-doelen te kunnen blijven realiseren.

Het MGZ middenlandschap behelst verschillende facetten van voor de MGZ functionele randvoorwaarden én hoe die effectief in te zetten.

*De MGZ-functie(-familie) heeft vanzelfsprekend baat bij de inzichten die dit landschap nu en in de toekomst te bieden heeft. De apparatuur, de ruimten, de technische infrastructuur evenals de (digitale) hulpmiddelen bepalen in belangrijke mate het succes van de VG-zorg*

# MIDDELENLANDSCHAP

## MGZ-CAPACITEIT

De vraag naar nieuwe invulling van de (regionale) profielmix en capaciteitsindeling van de MGZ-functie(-familie) treedt op de voorgrond. De herijking van de verhouding arts VG en de leden van de MGZ-functie(-familie) staat daarbij voorop.

De beweging van de MGZ-functie(-familie) naar extern met meer MGZ-inzet in de 1e lijn (semimuraal/transmuraal) speelt daarbij nadrukkelijk mee. Regionale MGZ-capaciteit of poliklinische MGZ-mogelijkheden in de nabijheid van de thuissituatie maken dat er een nieuwe werkelijkheid van de invulling van de MGZ-functie aan de horizon gloort.

# MIDDELENLANDSCHAP

## FINANCIERING arts VG/MGZ

De integratie van geneeskunde voor verstandelijk gehandicapten met de gespecialiseerde huisartsenzorg als onderdeel van de MGZ-functie(-familie) is nodig om op onderdelen van (medische en verpleegkundige) gehandicaptenzorg de zorgvraag van mensen met een beperking ook in woon-zorg-combinaties en in de thuissituatie te beantwoorden. Deze ontschotting en integratie van de MGZ-functie(-familie) vraagt om andere financiering om de interfacekosten tussen de functies binnen de MGZ-functie(familie) duurzaam te kunnen (blijven) bekostigen.

# MIDDELENLANDSCHAP

## JUISTE ZORG OP DE JUISTE PLAATS

Onderdelen van de MGZ-functie(-familie) die nu nog vanuit zorgorganisaties worden geleverd, verplaatsen zich meer en meer naar de thuissituatie (juiste zorg op de juiste plaats in de juiste omvang).

Ook complexiteit en intensiteit van de zorgvraag vraagt een soortgelijke beweging waarbij een tussenzorglocatie ontstaat (MGZ-regiokliniek) waarbij een meer gespecialiseerde verpleegkundig profiel gevraagd wordt.

De MGZ-functie(-familie) beweegt mee en er verschijnt een (ver)nieuw(d)e specialisatie: Verpleegkundig Specialist met als uitstroomprofiel GHZ.

MGZ administraties worden slimmer door inzet van blockchain en AI technologie.

De administratieve lastendruk zal aanzienlijk gereduceerd worden.

# ORGANISATIELANDSCHAP



Het organiseren van de zorg vormt een essentiële succesfactor. Vanuit het adagium 'omgeving stuurt gedrag' zijn we op zoek naar de meest optimale organisatievorm.

Het kunnen inschatten welke organisatievormen er toe doen om samen het verschil te kunnen maken doet ertoe in zorgorganisatieland. Organizatievormen nu, straks en later en aanvullend bij calamiteiten (pandemie) zijn nodig zijn om als MGZ-functie(-familie) het beste uit de ander en zichzelf te kunnen halen. Een succesvolle organisatievorm is ook nodig om samen doelen te kunnen blijven realiseren.

De arts VG met de MGZ-functie(-familie) is ook onderdeel van het organisatielandschap. Het behelst de verschillende facetten van het richten, inrichten en organiseren van de MGZ-functie met randvoorwaarden én hoe die effectief in te zetten.

*De MGZ-functie(-familie) heeft vanzelfsprekend baat bij de inzichten die dit landschap nu en in de toekomst te bieden heeft.*

*De organisatiestructuur met daarbinnen de organisatievormen bepalen in belangrijke mate het succes van de MGZ-functie.*



# ORGANISATIELANDSCHAP

## ORGANISATIEVORMEN

### Rijnlands

organiseren, holocratisch samen  
we en netwerk-organiseren zijn in.

Om ons heen zien we allerlei  
netwerken ontstaan. Of het nu gaat  
om vakinhoudelijke interne  
MGZ-zorgnetwerken,  
de inrichting van regionale  
MGZ-zorgnetwerken of om  
vernieuwing in andere MGZ-  
zorgvormen waaronder de  
zorgcommunity als dé manier om  
mensen en organisaties  
vanuit verbinding met elkaar samen  
te brengen en ingewikkelde MGZ-  
vraagstukken op te pakken.

Dat is ook niet voor niets: het biedt  
een prachtige voedingsbodem voor  
het identificeren van nieuwe kansen  
en mogelijkheden en het  
verzilveren hiervan. Immers, een  
MGZ-netwerk zorgt voor nieuwe  
ontmoetingen, inspiratie en biedt  
de mogelijkheid ambities op te  
pakken: SAMEN en ANDERS.

# ORGANISATIELANDSCHAP

## ORGANISATIE- BESTURING

Sociocratie is een bestuursvorm die de verantwoordelijkheid voor beleidsvorming belegt op alle niveaus van zorgorganisaties. Bij MGZ-beleids- en besluitvorming is gelijkwaardigheid van alle betrokkenen een belangrijk uitgangspunt. Besluiten worden alleen genomen wanneer alle deelnemers hun 'consent' geven.

Dat betekent dat zij geen overwegend, beargumenteerd bezwaar hebben tegen het nemen van dat besluit.

Sociocratie 3.0 streeft naar de ontwikkeling van een cultuur waarbinnen wordt samengewerkt op een manier die goed aansluit bij de natuur van de mens. De patronen dragen bij aan ons verlangen naar purpose (zingeving), autonomie en meesterschap, naast onze behoefte aan goede relaties met de mensen om ons heen en het gevoel ergens bij te horen.

# ORGANISATIELANDSCHAP

## ORGANISATIELEREN

De MGZ-functie is continue in beweging. MGZ-vraagstukken staan niet meer op zichzelf. Ze verstrengelen zich aan alle kanten met andere ontwikkelingen en andere belangen, en zijn in zichzelf ook dynamischer, complexer, minder voorspelbaar. Steeds vaker is er een noodzaak om samen te werken binnen de MGZ-functie(-familie), over de grenzen van organisaties heen.

Dat brengt nieuwe vragen met zich mee: Hoe zorg je nu dat je je eigen 'verhaal' kwijt kunt naar een groep collega's met dezelfde behoefte, maar andere verhalen?

Hoe zorg je dat leren en presteren in balans zijn en blijven rond MGZ 'opgaven'? Opgaven die een groter doel dienen, context specifiek zijn, emergent en transdisciplinair. Ze zijn een uitnodiging om zelf en samen de MGZ vorm te geven en het beste van jezelf in te brengen.



# Medische Generalistische Zorg

Trends en ontwikkelingen

**...voor mensen met  
een beperking...**

**Wat betekenen deze trends  
voor jou als MGZ-  
professional  
in de  
Gehandicaptenzorg?**

**m.m.v.**



© 2023 Ascie Group  
versie 1.0  
MGZ-VG Samen en Anders)