

Train de Trainer

Praktijkdocent MGZ



Inhoudsopgave

Inhoudsopgave.....	1
1 Belang en meerwaarde praktijkdocent:.....	2
2 Doelstellingen:	3
2.1 Doelgroep:.....	3
2.2 Aanpak:.....	4
2.3 Didactiek en docentvaardigheden	4
2.4 Leermodule	4
2.4.1 Duur:.....	5
2.4.2. Kosten:.....	5
2.4.3 Locatie:	5
2.4.4 Certificaat en accreditatie:	5
2.4.5 Doelgroep:	5
2.4.6 Leereenheden en onderwerpen:.....	5
Trainen: Het Opbouwen van Vaardigheden en Kennis	6
De Trainingsachtbaan: Een Dynamisch Leerproces	6
Kunst van Vragen Stellen: Stimuleren van Denkprocessen.....	6
Klinisch Redeneren in de Praktijk: Van Theorie naar Toepassing	6
Motiverende Werkvormen: Het Vergroten van Betrokkenheid	6
Intercollegiale Toetsing: Samen Leren en Verbeteren	7
2.4.7 Leerdoelen per onderwerp:.....	7
2.5 Facultatieve leereenheden	8
2.5.1 Leereenheid basisprincipes Praktijkgestuurd opleiden, leren en ontwikkelen:	8
2.5.2 Leereenheid basisprincipes Begeleidingsschil in de beroepspraktijk:.....	8
2.6 Praktijkleerkompas:.....	8

1 Belang en meerwaarde praktijkdocent

Deze leermodule is ontworpen om bestuurders, management en zorgprofessionals in de gehandicaptenzorg een diepgaand begrip te geven van het belang van praktijkdocenten in relatie tot de medisch-generalistische zorg, met een specifieke focus op de MGZ-functie binnen de Gehandicaptenzorg.

Gedurende de looptijd van deze module zullen deelnemers verschillende aspecten van het praktijkdocentschap verkennen en relevante trainingsvaardigheden ontwikkelen.

Het belang van de invulling van de rol van praktijkdocent binnen de MGZ-functie, met name ook in de Gehandicaptenzorg, mag niet worden onderschat. Deze leermodule biedt de bestuurders, management en zorgprofessionals inzicht in het belang en de waarde van de rol van praktijkdocent, evenals de praktische vaardigheden en tools om effectieve leerprocessen te faciliteren binnen hun zorgorganisaties.

Door het volgen van deze leermodule kunnen zij bijdragen aan het verbeteren van de kwaliteit en een efficiëntie en effectieve inzet van rollen en functies rond medisch-generalistische zorg voor gehandicapte individuen.

MGZ Leerprogramma

Als onderdeel van het MGZ-leerprogramma met daarbinnen de post-HBO leergang MGZ Verpleegkundige Complexe Zorg als het vakinhoudelijk leertraject worden twee parallelle ondersteunende leertrajecten gestart als onderdeel van het MGZ-leerprogramma. Met als doel het praktijkdocentschap en de praktijkbegeleiding van opleidingskandidaten in het post-HBO leertraject MGZ Verpleegkundige Complexe Zorg verder te optimaliseren.

Met het leertraject Begeleidingsschil wordt op een (ver)nieuw(d)e manier in de werk- en beroepspraktijk de begeleiding opgezet en ingericht. De begeleidingsrollen staan hierbij centraal. Zorgprofessionals geïnteresseerd in dit parallelle leertraject Begeleidingsschil kunnen zich hiervoor separaat aanmelden. In deze brochure wordt het leertraject Begeleidingsschil uitgebreid toegelicht en worden de inhoudelijke onderdelen van het leertraject beschreven en vertaald naar leerdoelen.

Naast het leertraject Begeleidingsschil vormt het Train-de-Trainer leertraject een tweede doelgericht parallel leertraject als onderdeel van het MGZ- leerprogramma. Een goede maatstaf voor deelnemers om te toetsen en te beoordelen of praktijkdocentschap in de post-HBO leergang een passende keuze is. Het HBO werk- en denkniveau van de leergang wordt met veel oefeningen, praktijk casuïstiek en reflectief toegankelijk gemaakt.

2 Doelstellingen

1. Begrijpen van docentschap: deelnemers zullen vertrouwd raken met de basisprincipes en richtlijnen van het praktijkdocentschap en in staat zijn deze toe te passen als trainer, tijdens het trainen en bij maken van een training.
2. Praktische Toepassing: deelnemers zullen hun verworven kennis toepassen in gesimuleerde scenario's om hun bekwaamheid bij het hanteren van de rol van praktijkdocent te demonstreren in termen van het trainen, een trainer en de training.
3. Communicatieve Vaardigheden: deelnemers zullen samen meerdere effectieve communicatietechnieken oefenen die essentieel zijn voor een succesvol praktijkdocentschap, waaronder het stellen van de juiste vragen en luisteren naar trainees, studenten, opleidingskandidaten de sleutelvaardigheden zijn.
4. Ethische overwegingen: aan het einde van de module zullen deelnemers in staat zijn om 'ethische' overwegingen rond het praktijkdocentschap te identificeren en te bespreken.
5. Zelfreflectie en Feedback: deelnemers zullen hun eigen prestaties kunnen evalueren en constructieve feedback kunnen geven en ontvangen om voortdurende verbetering van het praktijkdocentschap te bevorderen.

Deze leermodule biedt een uitgebreid curriculum met 6 verplichte leereenheden en 2 facultatieve leereenheden dat zowel theoretische kennis als praktische toepassing omvat.

Deelnemers zullen worden aangemoedigd om actief deel te nemen aan praktijkoefeningen, discussies, casuïstiekleren, casestudy's en gesimuleerde scenario's om hun begrip van praktijkdocentschap in de gehandicaptenzorg te vergroten.

2.1 Doelgroep

De leermodule Train-de-Trainer is specifiek ontworpen voor enerzijds (groeps)begeleiders en verpleegkundige zorgprofessionals (MBO en/of HBO opgeleid) werkzaam in de gehandicaptenzorg.

Anderzijds is deze leermodule juist ook voor MGZ-functie(familie) zeer geschikt (VS'n, PA's, huisartsen, artsen VG en/of specialisten Ouderengeneeskunde). Het is belangrijk voor deze doelgroepen om een goed begrip te hebben van leerprocessen, gezien de complexe aard van de zorgbehoeften van gehandicapte individuen.

Door het volgen van deze leermodule kunnen zij bijdragen aan een efficiëntere en effectievere leerpraktijk binnen hun zorgorganisaties.

2.2 Aanpak

Tijdens deze leermodule zal er gebruik gemaakt worden van verschillende leermethoden om deelnemers te betrekken en hun leerervaring te optimaliseren. Dit omvat interactieve lezingen, groepsdiscussies, praktische oefeningen en gesimuleerde scenario's. Deelnemers zullen ook worden aangemoedigd om zelfreflectie toe te passen en feedback te geven aan hun mededeelnemers. De leermodule zal worden afgesloten met een evaluatie waarbij deelnemers hun bekwaamheid als praktijkdocent in de gehandicaptenzorg kunnen demonstreren. Een certificaat van deelname wordt verstrekt aan hen die succesvol de module hebben afgerond.

2.3 Didactiek en docentvaardigheden

In de gehandicaptenzorg is het van groot belang dat er goed werkende praktijkdocenten aanwezig zijn. Een goede praktijkdocent zorgt ervoor dat de juiste zorg op het juiste moment wordt ingezet, gebaseerd op de leer- en/of opleidingsbehoefte van de trainee/student en/of opleidingskandidaat in de praktijksituatie. Om deze functie te kunnen uitvoeren, is specifieke didactische kennis en docentvaardigheden nodig. De leermodule Train-de-Trainer biedt hierbij ondersteuning.

2.4 Leermodule

De leermodule Train-de-Trainer maakt onderdeel uit van het MGZ-leerprogramma tot gespecialiseerde verpleegkundige gehandicapte zorg (MGZ verpleegkundige complexe zorg). Deze leermodule is gebaseerd op de leerprincipes van de Trainingsachtbaan en voldoet aan de eisen van de meeste recente onderwijskaders voor docentschap.

De leermodule Train-de-Trainer biedt een leidraad voor de rol van praktijkdocent binnen de Gehandicaptenzorg. Training geven is een dynamisch proces van leerbehoeftebepaling en vervolgactie met passende leerinterventies ingeschat door de praktijkdocent op basis van de geformuleerde leervragen van een trainee/student en/of opleidingskandidaat.

In de module wordt de hele trainingsleidraad aan de hand van verschillende ingangsvragen doorlopen. Aan de hand van veel oefeningen, casuïstiek uit de werk- en beroepspraktijk, reflecties op eigen handelen en achtergrondinformatie wordt de cursist door en door opgeleid in het trainen, de rol van trainer en het maken van trainingen (leerplannen) specifiek binnen de context van de gehandicaptenzorg.

2.4.1 Duur:

De leermodule kent 6 bijeenkomsten van elk 3 uur

2.4.2. Kosten:

De opleidingskosten bedragen € 995,- (vrij van BTW) incl. eindexamen en herexamenoptie. Ook is de toegang tot leercontent in de digitale leeromgeving, gamification, E-learning en Micro-learning inbegrepen. De vakliteratuur dient zelf te worden aangeschaft (o.b.v. verplichte en facultatieve literatuurlijst).

2.4.3 Locatie:

De leermodule Train-de-Trainer voor zorgprofessionals, actief in de werk- en beroepspraktijk van de samenwerkende zorgorganisaties in de Gehandicaptenzorg, vindt plaats op diverse praktijklocaties van deelnemende zorgorganisaties, met telefonische bereikbaarheid.

2.4.4 Certificaat en accreditatie:

De leermodule kan worden geaccrediteerd voor registerpunten. Na afronding wordt een certificaat uitgereikt accreditatiepunten in register(s) bijgeschreven (indien mogelijk).

2.4.5 Doelgroep:

Verpleegkundige, Groepsbegeleider/Sociaal pedagogische hulpverlener, VS/PA evenals artsen VG, Huisartsen en Specialist Ouderengeneeskunde.

2.4.6 Leereenheden en onderwerpen:

In deze module gaan we dieper in op de onderwerpen:

- Trainen
- Trainingsachtbaan
- Kunst van vragen stellen
- Klinisch redeneren in de praktijk
- Motiverende werkvormen
- Intercollegiale toetsing

De leermodule Train-de-Trainer is ontworpen om zorgprofessionals met ambities voor doceren te voorzien van de nodige kennis en vaardigheden om effectief te kunnen lesgeven. Deze module biedt een uitgebreid scala aan onderwerpen die gericht zijn op het verbeteren van docentvaardigheden en optimalisering van de ondersteuning aan individuen in het leerproces.

Trainen: Het Opbouwen van Vaardigheden en Kennis

Trainen is een proces waarbij individuen worden begeleid om vaardigheden en kennis te ontwikkelen die relevant zijn voor hun werk. Het doel is om hen in staat te stellen hun taken effectief uit te voeren en optimaal te presteren.

Bij trainen draait het niet alleen om het overbrengen van informatie; het is ook belangrijk om interactieve en participatieve leermethodes toe te passen. Hierdoor worden deelnemers actief betrokken bij de training en kunnen ze de geleerde concepten direct toepassen in hun dagelijkse praktijk.

De Trainingsachtbaan: Een Dynamisch Leerproces

Eén benadering die steeds populairder wordt in trainingsprogramma's is de "trainingsachtbaan". Deze aanpak combineert verschillende leeractiviteiten zoals presentaties, casestudies, groepsdiscussies, rollenspellen en praktische oefeningen. Door de afwisseling van verschillende leervormen blijft de training boeiend en worden verschillende leerstijlen aangesproken. De trainingsachtbaan biedt een dynamische leerervaring die de betrokkenheid en participatie van deelnemers vergroot. Dit zorgt voor een dieper begrip en versterkt het vermogen om geleerde vaardigheden in de praktijk toe te passen.

Kunst van Vragen Stellen: Stimuleren van Denkprocessen

Een belangrijk aspect van effectieve training is het stellen van goede vragen. Goede vragen stimuleren denkprocessen, bevorderen discussie en helpen deelnemers om kritisch na te denken over het onderwerp. Als trainer is het essentieel om open vragen te stellen die deelnemers aanzetten tot reflectie en eigen inzichten. Door actief te luisteren naar hun antwoorden en vervolgvragen op maat te stellen, kun je dieper ingaan op onderwerpen en een constructieve leeromgeving creëren.

Klinisch Redeneren in de Praktijk: Van Theorie naar Toepassing

Klinisch redeneren is een cruciale vaardigheid voor zorgprofessionals. Het stelt hen in staat om relevante informatie te verzamelen, deze informatie te analyseren en beslissingen te nemen op basis van hun kennis en ervaring. Zorgprofessionals leren hoe ze klinisch redeneren kunnen toepassen in hun praktijk. Door middel van casestudies, simulaties en rollenspellen kunnen ze oefenen met het identificeren en oplossen van complexe problemen.

Motiverende Werkvormen: Het Vergroten van Betrokkenheid

Een uitdaging bij training is het behouden van de betrokkenheid van deelnemers gedurende het hele proces. Motiverende werkvormen kunnen hierbij helpen. Door gebruik te maken van interactieve activiteiten, zoals groepsopdrachten, brainstormsessies of gamification-elementen, kun je deelnemers actief betrekken bij de training. Dit vergroot niet alleen hun betrokkenheid, maar ook hun motivatie om te leren en zich verder te ontwikkelen.

Intercollegiale Toetsing: Samen Leren en Verbeteren

Eén effectieve manier om training te versterken is door intercollegiale toetsing toe te passen. Dit houdt in dat collega's elkaars prestaties beoordelen en feedback geven om samen te leren en verbeteren. Tijdens een train-de-trainer programma kunnen intercollegiale toetsingsessies worden georganiseerd waarbij zorgprofessionals elkaars trainingssessies observeren en beoordelen. Dit bevordert niet alleen de professionele ontwikkeling van de trainers, maar ook de kwaliteit van de training als geheel.

2.4.7 Leerdoelen per onderwerp:

Bijeenkomst 1: Trainen

1. Kennis verwerven over de rol van een trainer en de verschillende aspecten van training.
2. Inzicht krijgen in de taken en profielschets van een praktijkdocent.
3. Begrijpen hoe zelfassessment kan worden toegepast in de rol van praktijkdocent.

Bijeenkomst 2: Trainingsachtbaan

4. Vertrouwd raken met het concept van de trainingsachtbaan en de fasen en bouwstenen ervan begrijpen.
5. Inzicht krijgen in het belang van leerdoelen en hoe ze worden geformuleerd.
6. Begrijpen hoe omgevingsfactoren gedrag beïnvloeden en hoe dit van invloed is op training.

Bijeenkomst 3: Kunst van Vragen Stellen

7. Leren onderscheid maken tussen verschillende soorten vragen en begrijpen wanneer ze effectief kunnen worden gebruikt.
8. Inzicht krijgen in het belang van vragen stellen in de-praktijk en de uitdagingen die daarbij komen kijken.

Bijeenkomst 4: Klinisch Redeneren in de praktijk

9. Kennismaken met klinisch redeneren en begrijpen hoe dit wordt toegepast in stabiele en acute situaties.
10. Inzicht krijgen in de AMPLE-methode en de ABCDE-methode voor klinisch redeneren.
11. Toepassen van klinisch redeneren in de praktijk

Bijeenkomst 5: Motiverende Werkvormen

12. Leerdoel 12: Vertrouwd raken met verschillende werkvormen en hun toepassing in de praktijk.
13. Begrijpen hoe activerende werkvormen kunnen worden gebruikt om leren te stimuleren.

Bijeenkomst 6; Intercollegiale Consultatie en -toetsing

14. Inzicht krijgen in het belang van intercollegiale consultatie en -toetsing in de
15. Leren hoe intercollegiale consultatie en -toetsing kunnen bijdragen aan professionele ontwikkeling en verbetering van zorg.

2.5 Facultatieve leereenheden

Naast de verplichte leereenheden zijn er ook enkele facultatieve leereenheden beschikbaar, die optioneel gevolgd kunnen worden.

2.5.1 Leereenheid basisprincipes Praktijkgestuurd opleiden, leren en ontwikkelen:

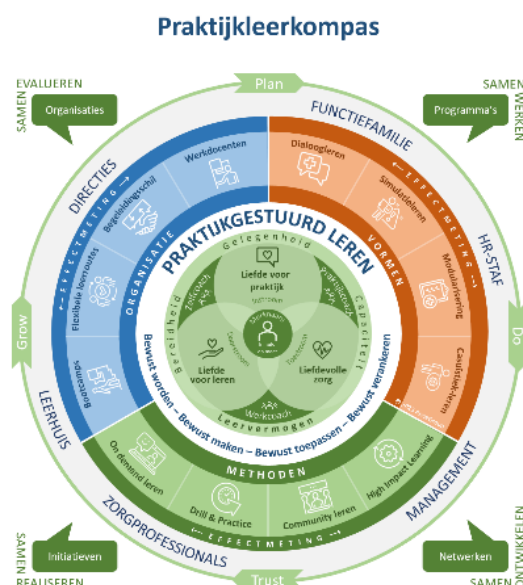
Binnen deze leereenheid wordt specifiek ingegaan op de ontwerpprincipes voor praktijkgestuurd opleiden die relevant zijn voor de [naam] in de gehandicaptenzorg. Het vergroten van kennis over praktijkleren kan bijdragen aan een beter begrip van situaties en het nemen van beslissingen.

2.5.2 Leereenheid basisprincipes Begeleidingsschil in de beroepspraktijk:

In deze keuzemodule wordt aandacht besteed aan medisch rekenen, een vaardigheid die belangrijk is binnen de gezondheidszorg. Het op de juiste wijze en het juiste moment in de juiste omvang wel en niet kunnen interveniëren is essentieel voor een veilige leeromgeving.

2.6 Praktijkleerkompas:

De doelgroep van de leermodule Begeleidingsschil Gehandicaptenzorg bestaat enerzijds uit (groeps)begeleiders en (MBO- en/of HBO-) verpleegkundige zorgprofessionals in de gehandicaptenzorg. Deze leermodule biedt hun de benodigde kennis en vaardigheden om de rol van werk- en praktijkbegeleider en/of praktijkopleider op een professionele en effectieve manier uit te voeren, met als doel de juiste leerinterventies op het juiste moment te kunnen bieden aan collegae zorgprofessionals. Anderzijds is dit Begeleidingsschil leertraject bij uitstek ook geschikt voor de doelgroep van VS/PA en Basisartsen evenals artsen VG, Huisartsen en Specialisten Ouderengeneeskunde relevant daar waar de interesse en ambitie aanwezig is om actief bezig te gaan als werk- en praktijkbegeleider en/of praktijkopleider binnen zorgorganisaties.

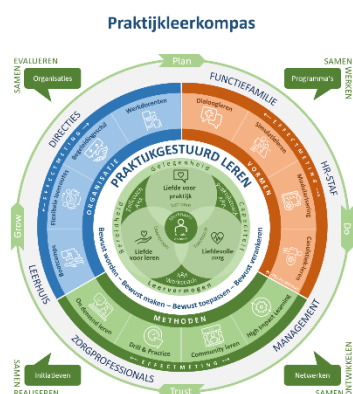


De praktijkgestuurde leeraanpak en praktische leerbenadering maakt dat deze leergang ook voor deelnemers met een MBO-vooropleiding zeer goed haalbaar is. Het post-Hbo leertraject omvat 6 leermodules waarbij er steeds twee praktijkdocenten ingezet worden per leermodule die samen 6x3 uur als praktijkdocent worden ingezet.

De opleiding tot gespecialiseerd MGZ verpleegkundige complexe Zorg is volledig modulair opgebouwd waarbij iedere leermodule bestaat uit 6 leereenheden van elk drie uur. In totaal wordt er 108 uur aan praktijk-gestuurd (theorie)onderwijs verzorgd waarbij de theorie-bestanddelen middels casuïstiek-leren, praktijkgerichte oefeningen en professionele reflecties op een praktijkgestuurde wijze worden gedoceerd met praktijkdocenten vanuit de diverse samenwerkende zorgorganisaties in het programma MGZ-VG Samen-en-Anders.

Het train-de-trainer leertraject leidt je op om als praktijkdocent actief binnen deze leergang aan de slag te gaan als trainer (leraar) met trainen (lesgeven) en trainingen (leereenheden).

Het begeleidingsschil leertraject leidt je op om als praktijkbegeleider/opleider actief aan de slag te gaan als werk- en/of praktijkbegeleider dan wel praktijkopleider.



- Leermodule Triage
- Leermodule Orthopedagogiek
- Leermodule Psychiatrie & Gehandicaptenzorg
- Leermodule Professionele communicatie
- Leermodule Klinische Redeneren
- Leermodule Menskracht

Het praktijkleerkompas is de uitwerking van praktijk-gestuurd opleiden, leren en ontwikkelen in de werk- en beroepspraktijk.

Bijlage -1- MGZ verpleegkundige Complexe Zorg

Kerntaken:

De gespecialiseerde MGZ verpleegkundige in 'Complexe Zorg' ondersteunt de arts Verstandelijk Gehandicaptenzorg (arts VG), de specialist ouderengeneeskunde (SO) of de huisarts (HA) in de uitvoering van de MGZ-functie. Behalve geprotocolleerde zorg kan de MGZ verpleegkundige Complexe Zorg ook doelgroep-specifieke en protocol-overstijgende zorgtaken uitvoeren zoals zorg voor kwetsbare groepen, complexe zorg en specifieke nazorg. De kern van je zorgtaak is het begeleiden en ondersteunen van cliënten bij het omgaan met (de gevolgen van) hun aandoening en hun beperkingen en het voorkomen van aandoeningen of complicaties. De MGZ-verpleegkundige brengt problematiek in kaart en neemt een deel van de behandeling en begeleiding van cliënten over. Houdt (verpleegkundig) spreekuur, verricht (verpleegkundige) consulten en bevordert de deskundigheid van zorgteams.

Toelatingscriteria:

Als men momenteel als verpleegkundige werkzaam is (MBO- of HBO-niveau) in een verpleeghuis, in een huisartsenpraktijk of in een verstandelijk gehandicaptenzorg organisatie, dan kan dit de volgende stap in verpleegkundige carrière zijn. Met de vernieuwde post-hbo opleiding tot MGZ Verpleegkundige Complexe Zorg in het verpleeg-huis, de huisartsenpraktijk of in een verstandelijk gehandicaptenzorgorganisatie open je een leer- en loopbaan pad met toekomstperspectief. In samenwerking met de MGZ-functie waarbij je een volwaardige plaats en zelfstandige positie binnen de zorgketen inneemt. Deze praktijkgestuurde post Hbo-opleiding biedt uitgebreide dieptekennis en vaardigheden, in het bijzonder ook voor een afdeling overstijgende functie en/of uitgerust voor regie-taken binnen het 'stepped care model' in combi met DigiContact in de regio.

Plaats en positie:

Tijdens de praktijkgestuurde opleiding worden verschillende aspecten behandeld die relevant zijn voor het werken als MGZ-verpleegkundige in de Complexe Zorg binnen sectoren. Je leert onder andere over protocollen, richtlijnen en richtlijn overstijgende zorgtaken. Klinisch redeneren in de praktijk behoort tot de kerncompetenties van de verpleegkundige specialisatie. Daarnaast komen ook beleidsthema's als zorg voor kwetsbaren, complexe zorg en specifieke nazorg aan bod.

Een belangrijk onderdeel van de opleiding is het ontwikkelen van vaardigheden op het gebied van het begeleiden en ondersteunen van cliënten bij het omgaan met hun aandoeningen en beperkingen. Je leert hoe je problematiek kunt analyseren door klinisch redeneren en een behandel- en begeleidingsplan kunt opstellen.

Gedurende de opleiding krijg je ook de mogelijkheid om 'verpleegkundige' spreekuren te houden, 'verpleegkundige' consulten uit te voeren en de deskundigheid van zorgteams te bevorderen. Dit stelt je in staat om een afdeling overstijgende functie te vervullen binnen het 'stepped care model' in combinatie met DigiContact.

MGZ Leerprogramma en leermodules:

De post-HBO opleiding tot MGZ-verpleegkundige Complexe Zorg maakt onderdeel uit van het MGZ-leerprogramma en biedt een uitgebreid curriculum dat aansluit bij de behoeften van zorgprofessionals in de gehandicaptenzorg, ouderenzorg en huisartsenzorg.

Het leerprogramma is opgebouwd uit een beroeps- en functiegericht MGZ-leertraject, een leertraject Begeleidingsschil voor praktijkbegeleiders en een leertraject Train-de-Trainer voor praktijkdocenten.

Deze post-HBO leergang bevat de volgende leermodules:

- [Leermodule Triage](#)
- [Leermodule Orthopedagogiek](#)
- [Leermodule Psychiatrie & Gehandicaptenzorg](#)
- [Leermodule Professionele communicatie](#)
- [Leermodule Klinische Redeneren](#)
- [Leermodule Menskracht](#)

De opleiding is praktijkgericht en wordt gegeven door ervaren praktijkdocenten uit het werkveld. Na afronding van de opleiding ben je in staat om met MGZ Verpleegkundige Complexe Zorg op een professionele manier samen met de MGZ-functie(familie) invulling te geven aan het zorgaanbod bij complexe zorgvragen.

Door zorgtaken uit te voeren waarmee een waardevolle bijdrage kan worden geleverd aan regie van de zorg voor cliënten met complexe aandoeningen en beperkingen in meerdere domeinen van de zorgketen.