

# Begeleidingsschil

*Praktijkbegeleider/opleider MGZ*



# Inhoudsopgave

Inhoudsopgave.....	1
1 Belang en meerwaarde begeleiding:.....	2
2 Doelstellingen: .....	3
<b>2.1 Doelgroep:</b> .....	3
<b>2.2 Aanpak:</b> .....	4
<b>2.3 Begeleidingsvaardigheden:</b> .....	4
<b>2.4 Leermodule:</b> .....	4
<b>2.4.1 Duur:</b> .....	5
<b>2.4.2. Kosten:</b> .....	5
<b>2.4.3 Locatie:</b> .....	5
<b>2.4.4 Certificaat en accreditatie:</b> .....	5
<b>2.4.5 Doelgroep:</b> .....	5
<b>2.4.6 Leereenheden en onderwerpen:</b> .....	5
<b>Situationeel Begeleiden</b> .....	6
<b>Praktijkleerplan</b> .....	6
<b>Toetsen en beoordelen</b> .....	6
<b>Coachen van studenten</b> .....	6
<b>Motivatie</b> .....	6
<b>Zelfzorg en menskracht</b> .....	6
<b>2.4.7 Leerdoelen per onderwerp:</b> .....	7
<b>2.5 Facultatieve leereenheden:</b> .....	8
<b>2.5.1 Leereenheid basisprincipes Praktijkgestuurd opleiden, leren en ontwikkelen:</b> .....	8
<b>2.5.2 Leereenheid basisprincipes Train-de-Trainer in de beroepspraktijk:</b> .....	8
<b>2.6 Praktijkleerkompas:</b> .....	8

# 1 Belang en meerwaarde begeleiding:

Deze leermodule is ontworpen om bestuurders, management en zorgprofessionals in de gehandicaptenzorg een diepgaand begrip te geven van het belang van praktijkbegeleiding in relatie tot de medisch-generalistische zorg, met een specifieke focus op de MGZ-functie binnen de Gehandicaptenzorg.

Gedurende de looptijd van deze module zullen deelnemers verschillende aspecten van de rol van praktijkbegeleider en/of opleider verkennen en relevante begeleidingsvaardigheden ontwikkelen.

Het belang van de invulling van de rol van praktijkbegeleider en/of praktijkopleider binnen de MGZ-functie, met name ook in de Gehandicaptenzorg, mag niet worden onderschat. Deze leermodule biedt de bestuurders, management en zorgprofessionals inzicht in het belang en de waarde van de rol van praktijkbegeleiding, evenals de praktische vaardigheden en tools om effectieve leer- en werkprocessen in de praktijk te faciliteren binnen hun zorgorganisaties.

Door het volgen van deze leermodule kunnen zij bijdragen aan het verbeteren van de kwaliteit en een efficiëntie en effectieve inzet van rollen en functies rond opleiden, leren en ontwikkelen binnen de medisch-generalistische zorg voor gehandicapte individuen.

## MGZ Leerprogramma:

Als onderdeel van het MGZ-leerprogramma met daarbinnen de post-HBO leergang MGZ Verpleegkundige Complexe Zorg als het vakinhoudelijk leertraject worden twee parallelle ondersteunende leertrajecten gestart als onderdeel van het MGZ-leerprogramma. Met als doel het praktijkdocentschap en de praktijkbegeleiding van opleidingskandidaten in het post-HBO leertraject MGZ Verpleegkundige Complexe Zorg verder te optimaliseren.

Met het leertraject Begeleidingsschil wordt op een (ver)nieuw(d)e manier in de werk- en beroepspraktijk de begeleiding opgezet en ingericht. De begeleidingsrollen staan hierbij centraal. Zorgprofessionals geïnteresseerd in dit parallelle leertraject Begeleidingsschil kunnen zich hiervoor separaat aanmelden. In deze brochure wordt het leertraject Begeleidingsschil uitgebreid toegelicht en worden de inhoudelijke onderdelen van het leertraject beschreven en vertaald naar leerdoelen.

Naast het leertraject Begeleidingsschil vormt het Train-de-Trainer leertraject een tweede doelgericht parallel leertraject als onderdeel van het MGZ- leerprogramma. Een goede maatstaf voor deelnemers om te toetsen en te beoordelen of praktijkdocentschap in de post-HBO leergang een passende keuze is. Het HBO werk- en denkniveau van de leergang wordt met veel oefeningen, praktijk casuïstiek en reflectief toegankelijk gemaakt.

## 2 Doelstellingen:

1. Begrijpen van rol en taken van de begeleider- en opleider: deelnemers zullen vertrouwd raken met de basisprincipes en richtlijnen van het praktijkbegeleider en -opleider en in staat zijn deze toe te passen als werk- en praktijkbegeleider of praktijkopleider.
2. Praktische Toepassing: deelnemers zullen hun verworven kennis toepassen in gesimuleerde scenario's om hun bekwaamheid bij het hanteren van de rol van werk- en praktijkbegeleider en/of praktijkopleider te demonstreren in termen van werkbegeleiding, praktijkbegeleiding en/of praktijkopleiding.
3. Communicatieve Vaardigheden: deelnemers zullen samen meerdere effectieve communicatietechnieken oefenen die essentieel zijn voor een succesvolle werk- en/of praktijkbegeleiding en/of praktijkopleider, waaronder het stellen van de juiste vragen en luisteren naar trainees, studenten, opleidingskandidaten de sleutelvaardigheden zijn.
4. Ethische overwegingen: aan het einde van de module zullen deelnemers in staat zijn om 'ethische' overwegingen rond werk- en praktijkbegeleiding en praktijkopleiding te identificeren en te bespreken.
5. Zelfreflectie en Feedback: deelnemers zullen hun eigen prestaties kunnen evalueren en constructieve feedback kunnen geven en ontvangen om voortdurende verbetering van de werk- en praktijkbegeleiding en/of praktijkopleiding te bevorderen.

Deze leermodule biedt een uitgebreid curriculum met 6 verplichte leereenheden en 2 facultatieve leereenheden dat zowel theoretische kennis als praktische toepassing omvat.

Deelnemers zullen worden aangemoedigd om actief deel te nemen aan praktijkoefeningen, discussies, casuïstiekleren, casestudy's en gesimuleerde scenario's om hun begrip van werk- en praktijkbegeleiding en praktijkopleiding in de gehandicaptenzorg te vergroten.

### 2.1 Doelgroep:

De leermodule Begeleidingsschil is specifiek ontworpen voor enerzijds (groeps)begeleiders en verpleegkundige zorgprofessionals (MBO en/of HBO opgeleid) werkzaam in de gehandicaptenzorg.

Anderzijds is deze leermodule juist ook voor MGZ-functie(familie) zeer geschikt (VS'n, PA's, huisartsen, artsen VG en/of specialisten Ouderengeneeskunde). Het is belangrijk voor deze doelgroepen om een goed begrip te hebben van praktijkleerprocessen, gezien de complexe aard van de zorgbehoeften van gehandicapte individuen.

Door het volgen van deze leermodule kunnen zij bijdragen aan een efficiëntere en effectievere begeleidingsschil en daarmee de praktijkleerpraktijk binnen zorgorganisaties.

## 2.2 Aanpak:

Tijdens deze leermodule zal er gebruik gemaakt worden van verschillende leermethoden om deelnemers te betrekken en hun leerervaring te optimaliseren. Dit omvat interactieve lezingen, groepsdiscussies, praktische oefeningen en gesimuleerde scenario's. Deelnemers zullen ook worden aangemoedigd om zelfreflectie toe te passen en feedback te geven aan hun mededeelnemers. De leermodule zal worden afgesloten met een evaluatie waarbij deelnemers hun bekwaamheid als werk- en praktijkbegeleider of praktijkopleider in de gehandicaptenzorg kunnen demonstreren. Een certificaat van deelname wordt verstrekt aan hen die succesvol de module hebben afgerond.

## 2.3 Begeleidingsvaardigheden:

In de gehandicaptenzorg is het van groot belang dat er goed werkende werk- en praktijkbegeleiders en/of praktijkopleiders aanwezig zijn. Een goede werk- en praktijkbegeleider en/of praktijkopleider zorgt ervoor dat de juiste praktijkhandelingen op het juiste moment wordt ingezet, gebaseerd op de praktijkleer- en/of opleidingsbehoefte van de trainee/student en/of opleidingskandidaat in de praktijksituatie. Om de begeleidingsrollen te kunnen uitvoeren, is specifieke kennis van begeleiden, de begeleidingsschil en begeleidingsvaardigheden nodig. De leermodule Begeleidingsschil biedt hierbij ondersteuning.

## 2.4 Leermodule:

De leermodule Begeleidingsschil maakt onderdeel uit van het MGZ-leerprogramma dat opleidt tot gespecialiseerde verpleegkundige deskundigheid rond de toenemende complexe gehandicaptenzorg (MGZ verpleegkundige complexe zorg).

De leermodule Begeleidingsschil is gebaseerd op de praktijkleerprincipes van 'leren met een mix van begeleidingsstijlen' (OU, 2020) en voldoet aan de eisen van de meeste recente begeleidingskaders voor werk- en praktijkbegeleiding en/of praktijkopleiding. De leermodule biedt daarmee een ondersteunende leidraad voor de rolinvulling van werk- en praktijkbegeleider en/of praktijkopleider binnen de gehandicaptenzorg.

Begeleiden is een dynamisch proces van ondersteuningsbehoeftebepaling en vervolgactie met passende begeleidings-interventies ingeschat door de werk- en praktijkbegeleider en/of praktijkopleider op basis van de geformuleerde begeleidingsvragen van een trainee/student en/of opleidingskandidaat.

In de leermodule wordt de hele begeleidingsleidraad aan de hand van verschillende ingangsvragen doorlopen. Aan de hand van veel oefeningen, casuïstiek uit de werk- en beroepspraktijk, reflecties op eigen handelen en achtergrondinformatie wordt de cursist door en door opgeleid in de toepassing van begeleidings-stijlen en -mix, het oefenen met de begeleidingsschil en reflecteren in de rol van begeleider specifiek binnen de context van de gehandicaptenzorg.

#### **2.4.1 Duur:**

De leermodule kent 6 bijeenkomsten van elk 3 uur.

#### **2.4.2. Kosten:**

De opleidingskosten bedragen € 995,- (vrij van BTW) incl. eindexamen en herexamenoptie. Ook is de toegang tot leercontent in de digitale leeromgeving, gamification, E-learning en Microlearning inbegrepen. De vakliteratuur dient zelf te worden aangeschaft (o.b.v. verplichte en facultatieve literatuurlijst).

#### **2.4.3 Locatie:**

De leermodule Begeleidingsschil voor zorgprofessionals, actief in de werk- en beroepspraktijk van de samenwerkende zorgorganisaties in de Gehandicaptenzorg, vindt plaats op diverse praktijklocaties van deelnemende zorgorganisaties, met telefonische bereikbaarheid.

#### **2.4.4 Certificaat en accreditatie:**

De leermodule kan worden geaccrediteerd voor registerpunten. Na afronding wordt een certificaat uitgereikt en accreditatiepunten in register(s) bijgeschreven (indien mogelijk).

#### **2.4.5 Doelgroep:**

Verpleegkundige, Groepsbegeleider/Sociaal pedagogische hulpverlener, VS/PA evenals artsen VG, Huisartsen en Specialisten Ouderengeneeskunde.

#### **2.4.6 Leereenheden en onderwerpen:**

In deze module gaan we dieper in op de onderwerpen:

- Situationeel Begeleiden
- Praktijkleerplan
- Toetsen en beoordelen
- Coachen van studenten
- Motivatie
- Zelfzorg en menskracht

De leermodule Begeleidingsschil is ontworpen om werkbegeleiders, praktijkbegeleiders en/of praktijkopleiders te voorzien van de nodige kennis en vaardigheden om effectief te kunnen begeleiden. Deze module biedt een uitgebreid scala aan onderwerpen die gericht zijn op het verbeteren van begeleidingsvaardigheden en optimalisering van de ondersteuning aan individuen.

## **Situationeel Begeleiden**

In deze leereenheid leer je hoe je jouw begeleidingsaanpak kunt aanpassen aan de specifieke situaties en behoeften van degenen die je begeleidt. Je leert de kunst van het effectief navigeren door verschillende begeleidingsomstandigheden, wat essentieel is voor het bieden van meer gepersonaliseerde begeleiding en ondersteuning. Het situationeel hanteren van een mix aan begeleidingsstijlen staat hierbij centraal.

## **Praktijkleerplan**

Een praktijkleerplan is een belangrijk instrument bij het bevorderen van groei en ontwikkeling bij individuen. In deze leereenheid ontwikkel je vaardigheden om praktijkleerplannen te ontwerpen en uit te voeren die specifiek gericht zijn op degenen die je begeleidt. Je leert doelen stellen, leerkansen creëren en vooruitgang evalueren.

## **Toetsen en beoordelen**

Een objectieve en constructieve beoordeling is essentieel om de prestaties en vooruitgang van individuen te meten. In deze leereenheid leer je hoe je eerlijke evaluaties kunt geven die groei stimuleren. Je ontwikkelt methoden om op een effectieve manier te toetsen en/of te beoordelen of er sprake is van de gewenste voortgang en het tijdig bijsturen in het praktijkleerproces.

## **Coachen van studenten**

Coaching is een vaardigheid die in elke begeleidingsrol van onschatbare waarde is. In deze leereenheid ontdek je de kunst van coaching en leer je verschillende coachingsmethoden en -technieken om anderen te inspireren en te begeleiden bij het bereiken van hun volledige potentieel. Situationeel coachen – als coaching stijl – wordt toegelicht.

## **Motivatie**

Motivatie speelt een cruciale rol bij het behalen van doelen. In deze leereenheid begrijp je de psychologie achter motivatie en ontdek je effectieve strategieën om anderen aan te moedigen en te stimuleren in het nastreven van hun doelen. Je leert hoe een motiverende omgeving te creëren en hoe motiverende begeleiding werkt in werk- en beroepspraktijken.

## **Zelfzorg en menskracht**

Zelfzorg is een belangrijk aspect in elke begeleidingsrol. Het is essentieel dat je voor jouw eigen gezond zijn, welzijn en menszijn zorgt, zodat je op jou best kunt zijn (in je menskracht staan) bij het ondersteunen van anderen. In deze leereenheid leer je hoe je zelfzorg kunt implementeren, hoe je je eigen menskracht kunt vergroten en het belang ervan kunt realiseren. Om vervolgens ook te leren hoe je zelfzorg en menskracht kunt overbrengen naar trainee/student/opleidingskandidaat.

## 2.4.7 Leerdoelen per onderwerp:

### Bijeenkomst 1: Situationeel begeleiden

1. De student kan in eigen woorden uitleggen wat situationeel begeleiden inhoudt.
2. De student beschrijft in eigen woorden hoe situationeel begeleiden toegepast kan worden bij het begeleiden van studenten.
3. De student laat zien dat hij/zij onderscheid kan maken tussen de verschillende vormen binnen situationeel begeleiden.

### Bijeenkomst 2: Praktijkleerplan

4. De student kan in eigen woorden omschrijven wat het belang is van een goed praktijkleerplan
5. De student benoemt hoe het praktijkleerplan helpt bij het effectief laten verlopen van een opleidingstraject.
6. De student laat zien hoe je heldere en effectieve rapportages opstelt.
7. De student beschrijft in eigen woorden hoe rapportages bijdragen aan de continue verbetering van zorgverlening.

### Bijeenkomst 3: Praktijktoetsen en beoordelen

8. De student benoemt wat het belang is van het in de praktijk toetsen en beoordelen
9. De student beschrijft in eigen woorden wat hij/zij verstaat onder een beoordeling uitvoeren
10. De student benoemt welke vaardigheden helpen bij het beoordelen van studenten

### Bijeenkomst 4: Coachen van studenten

11. De student is in staat om met eigen woorden te beschrijven wat coachen in de praktijk inhoudt.
12. De student kan in zijn eigen woorden reflecteren op wat deze aspecten betekenen voor hem als zorgprofessional.
13. De student is in staat om in zijn eigen woorden te reflecteren op wat de implicaties van coaching in de praktijk betekent.

### Bijeenkomst 5: Motivatie

14. De student kan in zijn eigen woorden de basisprincipes van motivatie uitleggen
15. De student beschrijft in zijn eigen woorden wat en hoe hij bijdraagt aan effectieve besluitvorming binnen de werkpraktijk.

### Bijeenkomst 6: Zelfzorg en menskracht

16. De student is in staat om op zijn eigen rol tijdens de casuïstiek besprekingen te reflecteren en daarop zijn handelen aan te passen.
17. De student kan in zijn eigen woorden omschrijven wat de meerwaarde is zijn van de verschillende game-based leermethoden en hoe deze helpen om triage vaardigheden verder te versterken en te verdiepen.



## 2.5 Facultatieve leereenheden:

Naast de verplichte leereenheden zijn er ook enkele facultatieve leereenheden beschikbaar, die optioneel gevolgd kunnen worden.

### 2.5.1 Leereenheid basisprincipes Praktijkgestuurd opleiden, leren en ontwikkelen:

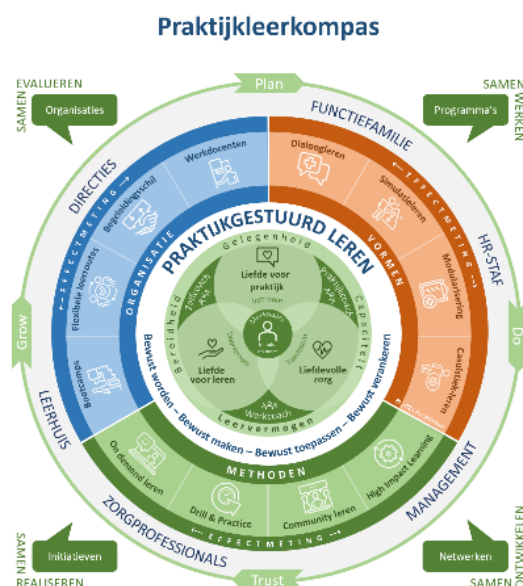
Binnen deze keuzemodule – introductie - wordt aandacht besteed en dieper ingegaan op de ontwerpprincipes voor meer praktijkgestuurd opleiden, leren en ontwikkelen die relevant zijn voor de zorgprofessionals in de Gehandicaptenzorg. Kennis over praktijkleren staat hierbij centraal.

### 2.5.2 Leereenheid basisprincipes Train-de-Trainer in de beroepspraktijk:

In deze keuzemodule – introductie - wordt aandacht besteed aan de basisprincipes van trainen, de rol van trainer en het opzetten van een training. Het op de juiste wijze en het juiste moment in de juiste omvang wel en niet kunnen interveniëren in het leerproces als praktijkdocent is essentieel voor een veilige leeromgeving.

## 2.6 Praktijkleercompas:

De doelgroep van de leermodule Begeleidingsschil Gehandicaptenzorg bestaat enerzijds uit (groeps)begeleiders en (MBO- en/of HBO-) verpleegkundige zorgprofessionals in de gehandicaptenzorg. Deze leermodule biedt hun de benodigde kennis en vaardigheden om de rol van werk- en praktijkbegeleider en/of praktijkopleider op een professionele en effectieve manier uit te voeren, met als doel de juiste leerinterventies op het juiste moment te kunnen bieden aan collegae zorgprofessionals. Anderzijds is dit Begeleidingsschil leertraject bij uitstek ook geschikt voor de doelgroep van VS/PA en Basisartsen evenals artsen VG, Huisartsen en Specialisten Ouderengeneeskunde relevant daar waar de interesse en ambitie aanwezig is om actief bezig te gaan als werk- en praktijkbegeleider en/of praktijkopleider binnen zorgorganisaties.

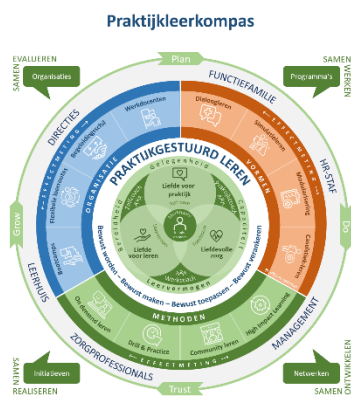


De praktijkgestuurde leeraanpak en praktische leerbenadering maakt dat deze leergang ook voor deelnemers met een MBO-vooropleiding zeer goed haalbaar is. Het post-Hbo leertraject omvat 6 leermodules waarbij er steeds twee praktijkdocenten ingezet worden per leermodule die samen 6x3 uur als praktijkdocent worden ingezet.

De opleiding tot gespecialiseerd MGZ verpleegkundige complexe Zorg is volledig modulair opgebouwd waarbij iedere leermodule bestaat uit 6 leereenheden van elk drie uur. In totaal wordt er 108 uur aan praktijk-gestuurd (theorie)onderwijs verzorgd waarbij de theorie-bestanddelen middels casuïstiek-leren, praktijkgerichte oefeningen en professionele reflecties op een praktijkgestuurde wijze worden gedoceerd met praktijkdocenten vanuit de diverse samenwerkende zorgorganisaties in het programma MGZ-VG Samen-en-Anders.

Het train-de-trainer leertraject leidt je op om als praktijkdocent actief binnen deze leergang aan de slag te gaan als trainer (leraar) met trainen (lesgeven) en trainingen (leereenheden).

Het begeleidingsschil leertraject leidt je op om als praktijkbegeleider/opleider actief aan de slag te gaan als werk- en/of praktijkbegeleider dan wel praktijkopleider.



- Leermodule Triage
- Leermodule Orthopedagogiek
- Leermodule Psychiatrie & Gehandicaptenzorg
- Leermodule Professionele communicatie
- Leermodule Klinische Redeneren
- Leermodule Menskracht

Het praktijkleercompas is de uitwerking van praktijk-gestuurd opleiden, leren en ontwikkelen in de werk- en beroepspraktijk.

# Bijlage -1- MGZ verpleegkundige Complexe Zorg

## Kerntaken:

De gespecialiseerde MGZ verpleegkundige in 'Complexe Zorg' ondersteunt de arts Verstandelijk Gehandicaptenzorg (arts VG), de specialist ouderengeneeskunde (SO) of de huisarts (HA) in de uitvoering van de MGZ-functie. Behalve geprotocolleerde zorg kan de MGZ verpleegkundige Complexe Zorg ook doelgroep-specifieke en protocol-overstijgende zorgtaken uitvoeren zoals zorg voor kwetsbare groepen, complexe zorg en specifieke nazorg. De kern van je zorgtaak is het begeleiden en ondersteunen van cliënten bij het omgaan met (de gevolgen van) hun aandoening en hun beperkingen en het voorkomen van aandoeningen of complicaties. De MGZ-verpleegkundige brengt problematiek in kaart en neemt een deel van de behandeling en begeleiding van cliënten over. Houdt (verpleegkundig) spreekuur, verricht (verpleegkundige) consulten en bevordert de deskundigheid van zorgteams.

## Toelatingscriteria:

Als men momenteel als verpleegkundige werkzaam is (MBO- of HBO-niveau) in een verpleeghuis, in een huisartsenpraktijk of in een verstandelijk gehandicaptenzorg organisatie, dan kan dit de volgende stap in verpleegkundige carrière zijn. Met de vernieuwde post-hbo opleiding tot MGZ Verpleegkundige Complexe Zorg in het verpleeghuis, de huisartsenpraktijk of in een verstandelijk gehandicaptenzorgorganisatie open je een leer- en loopbaan pad met toekomstperspectief. In samenwerking met de MGZ-functie waarbij je een volwaardige plaats en zelfstandige positie binnen de zorgketen inneemt. Deze praktijkgestuurde post Hbo-opleiding biedt uitgebreide dieptekennis en vaardigheden, in het bijzonder ook voor een afdeling overstijgende functie en/of uitgerust voor regie-taken binnen het 'stepped care model' in combi met DigiContact in de regio.

## Plaats en positie:

Tijdens de praktijkgestuurde opleiding worden verschillende aspecten behandeld die relevant zijn voor het werken als MGZ-verpleegkundige in de Complexe Zorg binnen sectoren. Je leert onder andere over protocollen, richtlijnen en richtlijn overstijgende zorgtaken. Klinisch redeneren in de praktijk behoort tot de kerncompetenties van de verpleegkundige specialisatie. Daarnaast komen ook beleidsthema's als zorg voor kwetsbaren, complexe zorg en specifieke nazorg aan bod.

Een belangrijk onderdeel van de opleiding is het ontwikkelen van vaardigheden op het gebied van het begeleiden en ondersteunen van cliënten bij het omgaan met hun aandoeningen en beperkingen. Je leert hoe je problematiek kunt analyseren door klinisch redeneren en een behandel- en begeleidingsplan kunt opstellen.

Gedurende de opleiding krijg je ook de mogelijkheid om 'verpleegkundige' spreekuren te houden, 'verpleegkundige' consulten uit te voeren en de deskundigheid van zorgteams te bevorderen. Dit stelt je in staat om een afdeling overstijgende functie te vervullen binnen het 'stepped care model' in combinatie met DigiContact.

## MGZ Leerprogramma en leermodules:

De post-HBO opleiding tot MGZ Verpleegkundige Complexe Zorg maakt onderdeel uit van het MGZ-leerprogramma en biedt een uitgebreid curriculum dat aansluit bij de behoeften van zorgprofessionals in de gehandicaptenzorg, ouderenzorg en huisartsenzorg.

Het leerprogramma is opgebouwd uit een beroeps- en functiegericht MGZ-leertraject, een leertraject Begeleidingsschil voor werkbegeleiders/praktijkbegeleiders/praktijkopleiders en een leertraject Train-de-Trainer voor praktijkdocenten.

Deze post-HBO leergang MGZ Verpleegkundige Complexe Zorg bevat de volgende leermodules:

- Leermodule Triage
- Leermodule Orthopedagogiek
- Leermodule Psychiatrie & Gehandicaptenzorg
- Leermodule Professionele communicatie
- Leermodule Klinische Redeneren
- Leermodule Menskracht

De opleiding is praktijkgericht en wordt gegeven door ervaren praktijkdocenten uit het werkveld. Na afronding van de opleiding ben je in staat om met MGZ Verpleegkundige Complexe Zorg op een professionele manier samen met de MGZ-functie(familie) invulling te geven aan het zorgaanbod bij complexe zorgvragen.

Door zorgtaken uit te voeren waarmee een waardevolle bijdrage kan worden geleverd aan regie van de zorg voor cliënten met complexe aandoeningen en beperkingen in meerdere domeinen van de zorgketen.